



**CORAL  
GUARDIAN**  
Support Ecosystem Conservation

**RAPPORT D'ACTIVITÉ 2014**

[www.coralguardian.org](http://www.coralguardian.org)

**Nous sommes CORAL GUARDIAN, association de solidarité internationale pour la conservation marine. Nous travaillons pour préserver les récifs coralliens, autonomiser les communautés locales, sensibiliser le grand public et valoriser les écosystèmes marins.**





**10 PROGRAMMES DE RESTAURATION  
8200 CORAUX TRANSPLANTÉS**



**23 EMPLOIS LOCAUX CRÉÉS**



**32 BÉNÉVOLES**



**4 PROGRAMMES DE RECHERCHE**



**7 EXPOSITIONS**



**12 RÉCOMPENSES**

## ÉDITO

Par Martin Colognoli,  
Président & Co-Fondateur de Coral Guardian

Coral Guardian, trois ans déjà! Et grâce à vous, de nombreuses actions menées avec succès.

Notre équipe s'agrandit et continue à se dédier à la protection des récifs coralliens, écosystèmes dotés d'une riche biodiversité mais souffrant d'une grande fragilité - toujours plus fragiles.

En 2014, nous avons concentré notre attention sur le suivi scientifique des projets en cours et la pérennisation de l'association.

Nos efforts ont été récompensés par la valorisation des actions mises en œuvre et la reconnaissance de notre travail dans le milieu de la conservation marine.

Nous espérons que vous continuerez à nous soutenir pour poursuivre la concrétisation de beaux projets et pour nous aider à assurer le futur des générations à venir.

Merci pour votre confiance.



*Martin Colognoli*

# CONSERVATION





## MANTA REEF 1 AN APRÈS - GILI T



Constat sur le site d'étude entre 2013 et 2014 :

- Augmentation du nombre d'espèces de 195,5%
- Augmentation du nombre de familles de 133,3%
- Augmentation du nombre d'individus par 100m<sup>2</sup> de 1501,1%

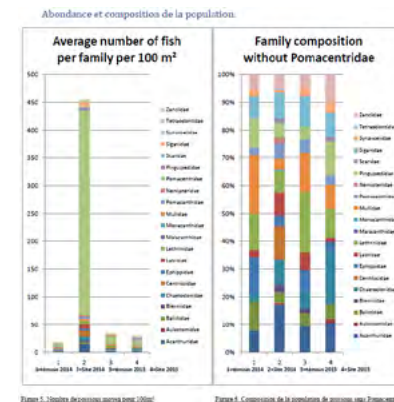
**CONSULTEZ LE RAPPORT SCIENTIFIQUE: CLIQUEZ ICI**

Le projet est maintenant autonome. En 2014, 295 coraux supplémentaires ont été transplantés. Le bilan de cette première année d'étude scientifique est très positif. En effet, l'installation de structures tridimensionnelles couvertes de « boutures » de coraux a permis, en un an, un regain de 195% d'espèces de poissons.

La présence d'espèces bioindicatrices corallivores, comme le *Chaetodon melannotus*, ou planctonivores (utilisant des coraux branchus en bonne santé pour abri), comme le *Chromis viridis*, est également encourageante.

Les prochains relevés nous donneront de plus amples informations sur l'évolution de cette zone ainsi que sur la pérennité des structures.

Le monitoring d'une zone de récif en parfaite santé, avec les mêmes caractéristiques géographiques, topologiques, courantologiques et bathymétriques pourrait permettre d'estimer le chemin encore à parcourir pour atteindre cet état de santé sur les zones restaurées.



# SENSIBILISATION

PARC DES EXPOSITIONS - PARIS - PORTE DE VERSAILLES  
SALON-DE-LA-PLONGEE.COM

## 16<sup>e</sup> Salon INTERNATIONAL de la plongée SOUS-MARINE

DU 10 AU 12 JANVIER 2014

Famille multilatérale  
la fille

Famille multilatérale  
la fille

Famille multilatérale  
la mère

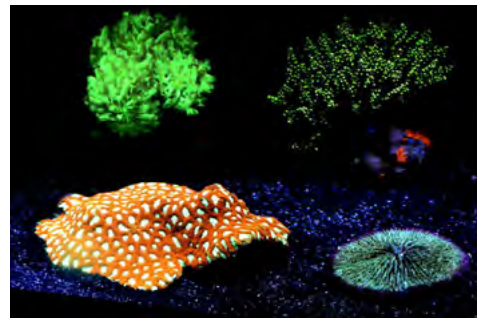
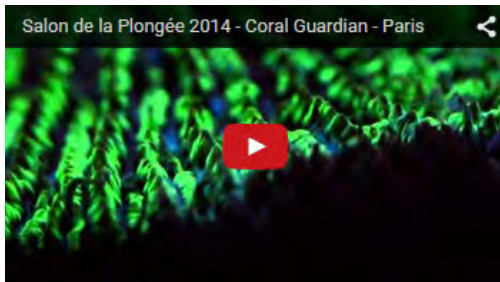




## SALON DE LA PLONGÉE SOUS-MARINE - PARIS

Janvier 2014 : 370 exposants - 53 000 visiteurs

Conférence, présentation de l'association et des actions 2013, exposition photos "Des coraux et des bulles", installation d'une salle noire illustrant la fluorescence des coraux



## BOTANIC - VILLEFRANCHE



Juin 2014 : 100 visiteurs

Journée de sensibilisation à l'aquariophilie responsable, animation sand art, salle noire fluo





## EUREXPO ANIMO' & CIE - LYON



Novembre 2014: + de 100 exposants - 11 000 visiteurs

Animations pour le jeune public: fresque représentant les écosystèmes marins, maquillage, activités créatives



## SAND ART - POUR LES OCÉANS



Du sable comme peinture et les doigts comme pinceau...

À travers cette vidéo, nous avons souhaité illustrer le monde magique des océans et ses problématiques.

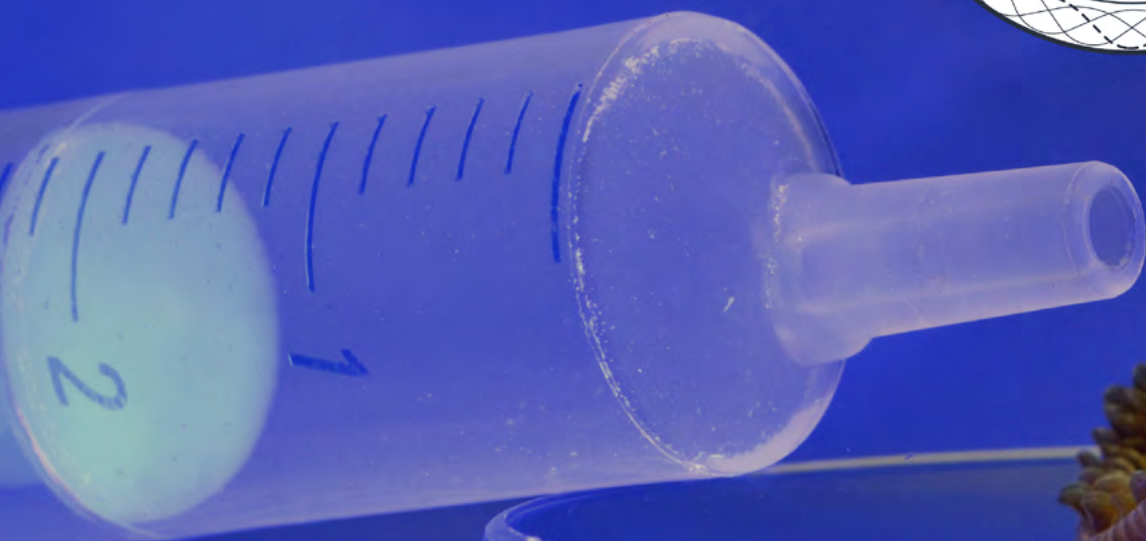
Cette performance poignante nous rappelle qu'il est difficile de protéger ce que nous ne pouvons pas voir.



COMPRENDRE  
LES CORAUX



POUR COMBATTRE  
LE CANCER



 Kiss Kiss  
Bank Bank.com



## TGF BETA - HAWAII

Programme de recherche scientifique en partenariat avec l'Institut de Biologie Marine d'Hawaï'i et l'Université d'Oregon qui a pour but de mieux connaître les causes du blanchissement des coraux. Ce qui, à terme, permettra de trouver des mesures adéquates pour faire face à ce problème écologique de grande ampleur.

Par ailleurs, l'étude de la protéine TGFbeta présente dans les coraux permettra de recueillir des données indispensables pour mieux comprendre certaines maladies telles que le cancer ou la malaria.



# NOTRE PHILOSOPHIE





## LA CONSERVATION PARTICIPATIVE

La notion de conservation participative repose sur l'idée qu'une protection effective de la biodiversité se traduit par l'amélioration des conditions de vie des populations locales et par leur participation à la conservation et à la gestion durable des écosystèmes dont elles dépendent.

Toutefois, ces communautés ont besoin de soutien, de connaissances techniques, et de moyens.

Pour répondre à ces besoins, Coral Guardian a développé un modèle de régénération des stocks halieutiques, reposant sur 5 étapes, qui permet de sensibiliser, former et autonomiser les populations locales à la gestion durable des ressources écosystémiques. Ce modèle traduit des résultats scientifiques en solutions pratiques et crée un impact direct sur l'amélioration des conditions de vie des communautés qui dépendent de la pêche.

En résumé, en vue de faire comprendre l'importance des récifs coralliens, nous articulons la sensibilisation et la formation autour de la restauration et nous impliquons de manière directe et tangible les acteurs locaux. Ces derniers deviennent alors les gardiens de nos écosystèmes.



*“Tu me dis, j’oublie. Tu m’enseignes, je me souviens. Tu m’impliques, j’apprends.”*  
*Benjamin Franklin*

### La Conservation Participative: Une Approche Sociale De La Conservation Des Récifs Coralliens



# PROGRAMMES

S'engager pour les océans, la biodiversité et le climat sont des enjeux à long terme. En 2014, Coral Guardian a mis en place différents programmes basés sur le principe de conservation participative. Nous proposons des moyens d'action accessibles à tous, qui donnent naissance à des projets concrets avec de véritables bénéfices environnementaux, sociaux et économiques.



## DÉVELOPPEMENT DURABLE ET RSE



Blue Project est un programme de mécénat et d'accompagnement pour les entreprises qui souhaitent intégrer le développement durable au cœur de leur vision. Il leur offre des opportunités d'engagement concrètes qui contribue à l'évolution de leur positionnement et de leurs actions.

**CORAL GUARDIAN**  
Développer des projets de conservation concrets et de valorisation des écosystèmes ayant un impact environnemental, social et économique mesurable.



**ACTEURS LOCAUX**

Collaborer ensemble pour créer de la valeur pour tous les acteurs et contribuer au développement d'une approche écosystémique pour co-créer dans l'intérêt de la nature.

**ENTREPRISES**

Intégrer le développement durable au cœur de votre activité.



## AQUARIOPHILIE RESPONSABLE



L'objectif de cette démarche est de sensibiliser les magasins détaillants et les aquariophiles à des pratiques et des choix responsables afin que ce loisir soit aussi respectueux que possible de l'environnement. Si les passionnés font des choix responsables, l'ensemble de la chaîne de commercialisation sera contrainte de s'adapter à

la demande. L'aquariophilie marine tropicale est souvent accusée de participer à la destruction des écosystèmes récifaux. La plupart des animaux marins sont encore capturés en milieu naturel. Les pêcheurs locaux manquent de connaissances quant aux méthodes de pêche et de maintien des animaux en captivité. De plus, les ressources financières de cette activité sont inégalement réparties sur la chaîne de distribution et les populations locales des pays exportateurs en sont les plus touchées. Le programme permet donc aux magasins détaillants de privilégier la vente de coraux de culture et de s'engager dans une démarche responsable.

Les Détaillants Engagés



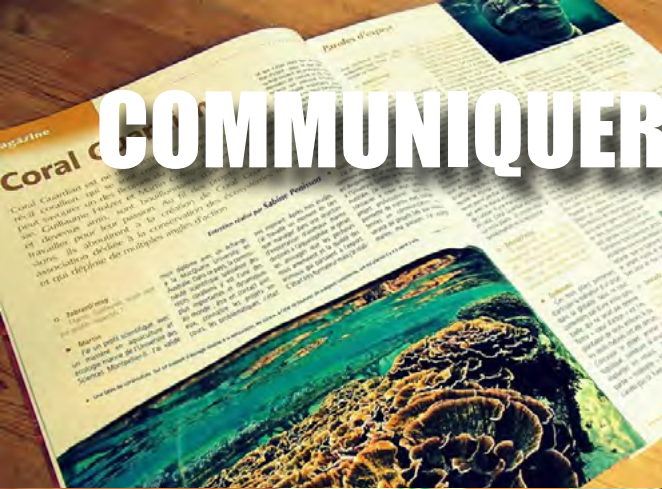
marinehome



l'ESPACE VIVANT

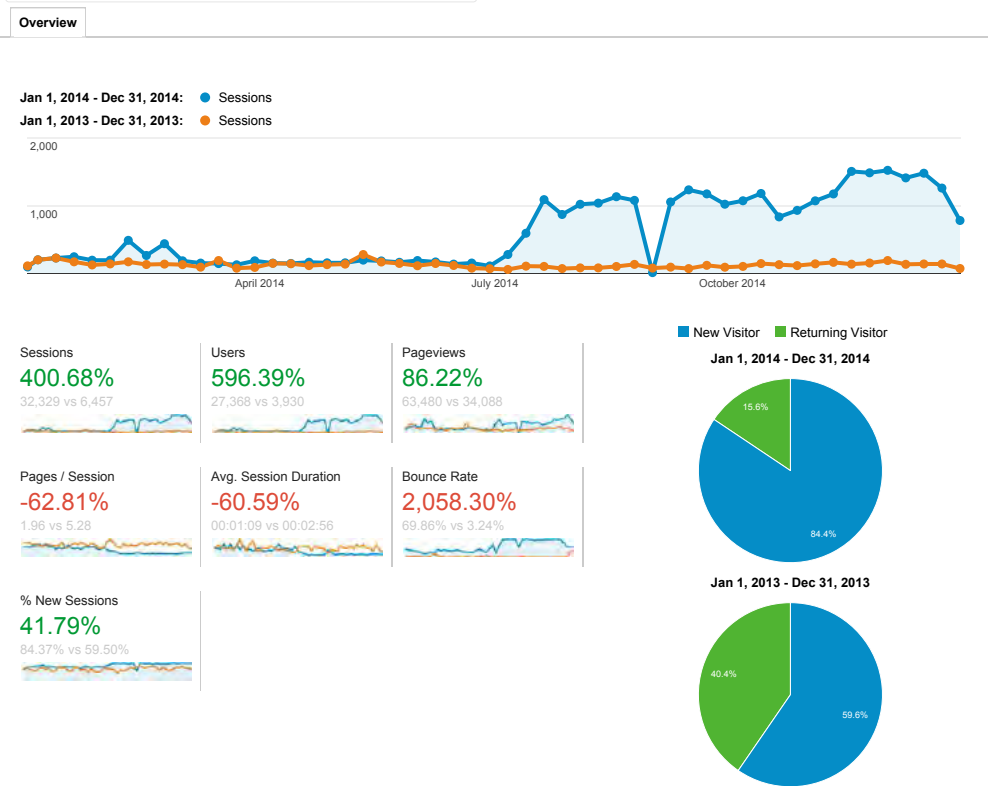


# COMMUNIQUER POUR PROTÉGER





## ÉVOLUTION DU TRAFFIC SUR LE SITE WEB 2013/2014



## VISIBILITE WEB ET MÉDIATIQUE EN 2014



63 700 PAGES VUES EN 2014



27 500 VISITEURS UNIQUES EN 2014



5 600 LIKES



440 FOLLOWERS



95 FOLLOWERS



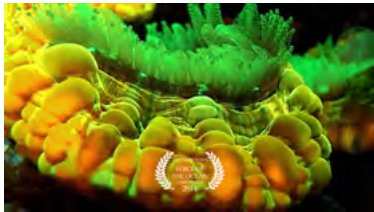
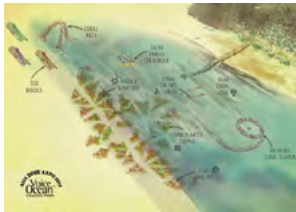
24 300 VUES



16 ARTICLES DE PRESSE EN 2014



# RÉCOMPENSES 2014 - FILMS ET GRAPHISMES





# BILAN ANNUEL





## COMPTE DE RESULTAT ET CER 2014

La collecte de fonds s’est élevée à 19 531 € en 2014, une diminution de 23% par rapport à 2013.

Le programme “Adopte un Corail” a contribué à hauteur de 3 480 € en 2014, soit 18 % de notre collecte. La part de contribution du mécénat à la collecte de fonds à augmenter de 17 % par rapport à 2013, avec 27 % du total de la collecte.

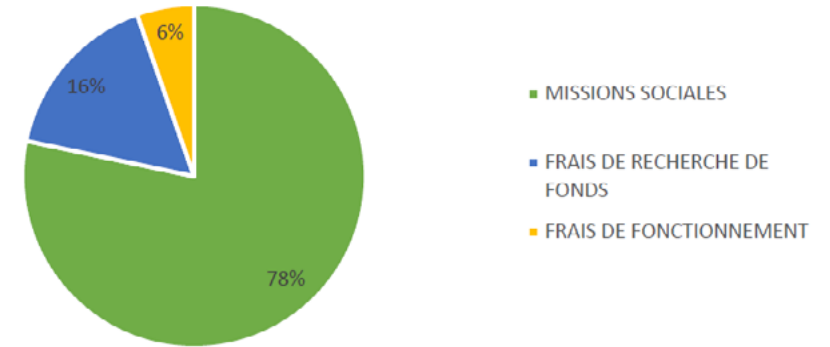
Les charges générales sont stables: 152 826 € en 2014 contre 152 753 € en 2013. Ces charges sont réduites au minimum : personnel 100% bénévole. La valorisation des heures de travail bénévoles s’élève à 131 111 € soit 86% des charges générales.

La situation financière de l’association est saine, avec un actif net de 13 370 € au 31 décembre 2014.

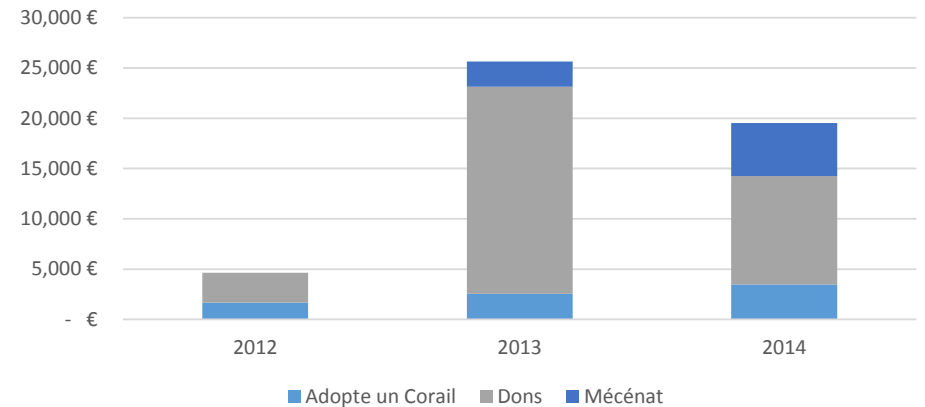
Les frais de fonctionnement s’élèvent à 6% en 2014 dont 60% de frais bancaires.

La mise en place du plan de viabilité de l’association se traduit par les frais de recherche de fonds, qui s’élèvent à 15%. L’objectif est de pouvoir créer 3 emplois à plein temps en 2015 pour assurer le développement de l’association.

CER 2014



Collecte de fonds 2012-2014





## COMPTE EMPLOIS/RESSOURCES 2014

EMPLOIS	Emplois de N = Compte de résultat	Affectation par emplois des ressources collectées auprès du public utilisées sur N	RESSOURCES	Ressources collectées sur N = compte de résultat	Suivi des ressources collectées auprès du public et utilisées sur N
			Report des ressources collectées auprès du public non affectées et non utilisées en début d'exercice		
<b>1 – MISSIONS SOCIALES</b>		<b>15,419</b>	<b>1 – RESSOURCES COLLECTÉES AUPRES DU PUBLIC</b>		<b>19,531</b>
1.1. Réalisées en France		8,545	1.1. Dons et legs collectés		19,531
- Actions réalisées directement			- Dons manuels non affectés	10,902	
- Sensibilisation	8,545		- Dons manuels affectés	8,629	
- Versements à d'autres organismes agissant en France			- Legs et autres libéralités non affectés		
			- Legs et autres libéralités affectés		
1.2. Réalisées à l'étranger		6,874	1.2. Autres produits liés à l'appel à la générosité du public		
- Actions réalisées directement					
- Conservation	1,923				
- Recherche Scientifique	4,951				
- Versements à un organisme central ou d'autres organismes					
<b>2 – FRAIS DE RECHERCHE DE FONDS</b>		<b>3,220</b>	<b>2 – AUTRES FONDS PRIVÉS</b>		
2.1. Frais d'appel à la générosité du public	50		<b>3 – SUBVENTIONS &amp; AUTRES CONCOURS PUBLICS</b>		
2.2. Frais de recherche des autres fonds privés	3,170		<b>4 – AUTRES PRODUITS</b>		
2.3. Charges liées à la recherche de subventions et autres concours publics					
<b>3 – FRAIS DE FONCTIONNEMENT</b>	<b>382</b>	<b>382</b>			
<b>I - TOTAL DES EMPLOIS DE L'EXERCICE INSCRITS AU COMPTE DE RESULTAT</b>		<b>19,021</b>	<b>I - TOTAL DES RESSOURCES DE L'EXERCICE INSCRITES AU COMPTE DE RESULTAT</b>		
<b>II - DOTATIONS AUX PROVISIONS</b>		<b>680</b>	<b>II - REPRISES DES PROVISIONS</b>		
<b>III – ENGAGEMENTS A REALISER SUR RESSOURCES AFFECTEES DES EXERCICES ANTERIEURS</b>			<b>III – REPORT DES RESSOURCES AFFECTEES NON UTILISEES DES EXERCICES ANTERIEURS</b>		
<b>IV – EXCEDENT DE RESSOURCES DE L'EXERCICE</b>			<b>IV – VARIATION DES FONDS DEDIES COLLECTES AUPRES DU PUBLIC</b>		
			<b>V – INSUFFISANCE DE RESSOURCES DE L'EXERCICE</b>		<b>170</b>
<b>V – TOTAL GENERAL</b>		<b>19,701</b>	<b>VI – TOTAL GENERAL</b>		<b>19,701</b>
V – Part des acquisitions d' immobilisations brutes de l'exercice financées par les ressources collectées auprès du public					
VI – Neutralisation des dotations aux amortissements des immobilisations financées à compter de la première application du règlement par les ressources collectées auprès du public			VI – Total des emplois financés par les ressources collectées auprès du public		
VII – Total des emplois financés par les ressources collectées auprès du public			Solde des ressources collectées auprès du public non affectées et non utilisées en fin d'exercice		
<b>EVALUATION DES CONTRIBUTIONS VOLONTAIRES EN NATURE</b>					
Missions sociales	131,111		Bénévolat	131,111	
Frais de recherche de fonds	73,160		Prestations en nature	73,160	
Frais de fonctionnement et autres charges	15,000		Dons en nature	15,000	
<b>TOTAL</b>	<b>219,271</b>		<b>TOTAL</b>	<b>219,271</b>	